

S.A HENRI DEPAEPE

98, avenue de Stalingrad – 92700 COLOMBES (FRANCE)
Tél : 33 (0)1 47 81 71 22 – Fax : 33 (0)1 47 84 18 99



NOTICE D'UTILISATION OPERATING INSTRUCTIONS

Poste téléphonique HD 2000 URGENCE
(Modèle Urgence 1,2,3 et Urgence à
clavier)

HD 2000 URGENCE Telephone set
(Urgence 1,2,3 and Urgence à clavier
models)

Le présent appareil HD 2000 Urgence fabriqué par la
société DEPAEPE,
est conforme aux normes en vigueur :

This HD2000 Urgence, telephone made by DEPAEPE,
complies with the following specifications :

EN60950 A1 → 11 (Sécurité – Security)
EN55024 (CEM - EMC)
EN55022 (CEM - EMC)
TBR37(21) (Electrique - Electrical)
TBR38 (Acoustique - Acoustical)

Réf : 20030112

sesctelecom
recycling&services

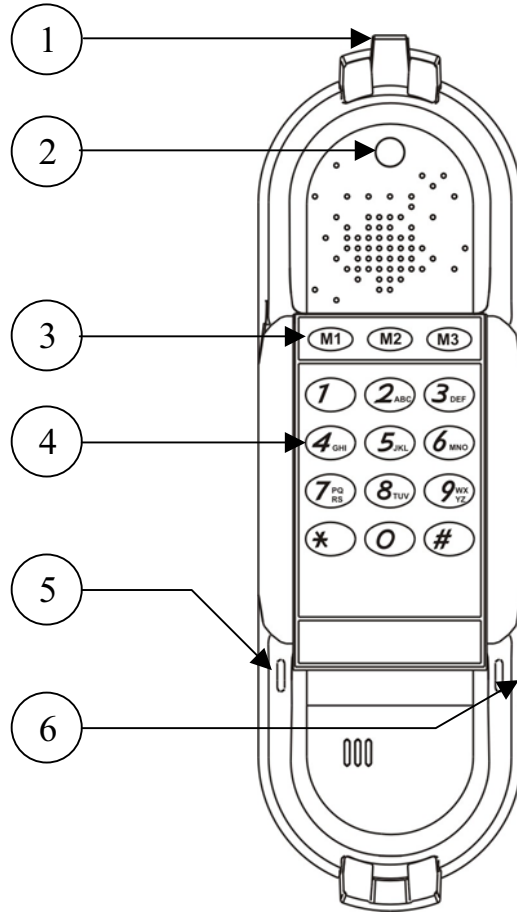
tél. +33 4 70 58 89 95

www.sesc.fr

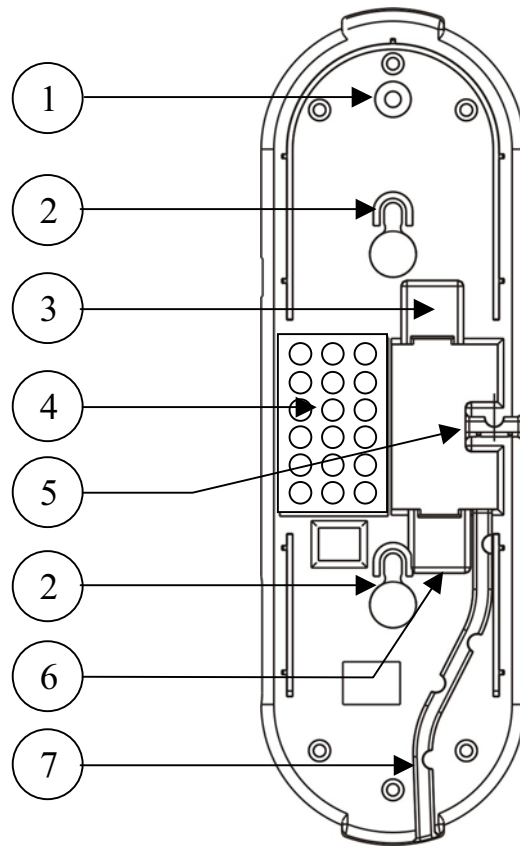
SOMMAIRE / CONTENTS :

Description/ <i>Description</i>	4-7/4-7
Caractéristiques générales/ <i>Introduction</i>	8/18
Choix de la numérotation/ <i>Dialling mode</i>	9/19
Enregistrement-Effacement des mémoires/ <i>Memory programming-erasing</i>	9-11/19-21
Programmation des paramètres/ <i>Settings programming</i>	12-13/22-23
Reset général/ <i>Total reset</i>	13/23
Reset partiel/ <i>Partial reset</i>	13/23
Tableau des paramètres/ <i>List of settings</i>	14-15/24-25
Sonnerie/ <i>Ringer</i>	16/26
Mise en attente du combiné/ <i>Handset on hold position</i>	16/26
Installation murale/ <i>Wall mount installation</i>	16-17/26
Installation mobile/ <i>Desk mount installation</i>	17-28/27-28
Plan de perçage / <i>Template for wall mounting</i>	29/29

- 1) Repose combiné (Mise en attente d'un correspondant)
Handset, on hold position
- 2) Passage de la vis antivol
Concealed screw hole
- 3) Touches Mémoires Urgence (Uniquement version avec 2 ou 3 mémoires)
Memory keys (Models with 2 or 3 memory keys only)
- 4) Clavier uniquement modèle HD2000 « Urgence à clavier »).
Keypad (HD2000 « Urgence à clavier » model only)
- 5) Voyant de signalisation d'appel
Visual ringer
- 6) Réglage du niveau de sonnerie (Fort moyen faible)
Ringer volume (High Medium Low)



- 1) Passage de la vis antivol
Concealed screw hole
- 2) Passage des vis de fixation murale
Wall mount fixing holes
- 3) Entrée du cordon du combine
Handset cord connection
- 4) Clavier de programmation
Programming keypad
- 5) Conduits de passage du cordon de combiné
Handset cord entry
- 6) Entrée du cordon de ligne
Line cord connection
- 7) Conduits de passage du cordon de raccordement
Line cord entry choice



Caractéristiques générales

Le poste téléphonique HD2000 Urgence peut être raccordé sur ligne principale d'abonnement et derrière une installation privée à l'exception des lignes à courant réduit.

Le HD2000 Urgence est un poste téléphonique mural pouvant également être installé en mobile (En option).

Il est doté d'un système de numérotation mixte (Décimale et multifréquences) lui permettant de fonctionner derrière la plupart des centraux téléphoniques publics ou privés.

Le HD2000 Urgence est disponible dans 4 versions différentes :

-HD2000 Urgence 1 avec numérotation automatique d'un numéro pré-programmé au décroché du combiné,

-HD2000 Urgence 2 avec numérotation automatique de 2 numéros pré-programmés par appui sur 2 touches,

-HD2000 Urgence 3 avec numérotation automatique de 3 numéros pré-programmés par appui sur 3 touches.

- HD2000 Urgence à clavier avec numérotation automatique d'un numéro pré-programmé au décroché du combiné qui peut être suivi par la composition d'un code d'identification à l'aide du clavier.

Les mémoires peuvent contenir jusqu'à 22 digits et mémoriser les chiffres 1 à 0, *, #, R et pause. La sauvegarde des numéros en mémoire est réalisée sur EEPROM, à la durée de vie illimitée, même lorsque le poste est débranché. Plus de piles ni de batterie. La programmation se fait à l'aide du petit clavier situé au dos de l'appareil.

Choix de la numérotation

Mixte (DC)- FV

Le HD2000 Urgence permet de choisir entre deux types de numérotation, multifréquences ou mixte, (se renseigner à l'agence commerciale des Télécoms ou consulter votre installateur pour connaître le type de numérotation admis par le central auquel le poste doit être raccordé).

- En mode FV : la numérotation est émise en mode multifréquences.

- En mode Mixte : La numérotation est émise en mode décimale, mais l'appui sur la touche « * » ou « # » en cours de numérotation permet de basculer en mode multifréquences (L'appui sur « * » bascule mais en envoyant le code multifréquences correspondant). En raccrochant, le poste bascule de nouveau en mode décimal.

Cette configuration permet ainsi d'avoir accès, à partir d'un central à numérotation décimale à des serveurs, banques de données... qui fonctionnent en fréquences vocales.

La sélection du type de numérotation (FV ou mixte) se fait par programmation , voir « Programmation des paramètres » (Voir page 12)

Enregistrement et effacement des mémoires (22

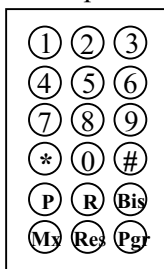
Digits)

Il y a 2 modes d'enregistrement :

Mode 1- Pour le HD 2000 Urgence 1 « Appel au décroché » et « Urgence à clavier » (Envoi d'un numéro automatiquement à chaque décroché).

Mode 2 – Pour les HD2000 Urgence 2, ou 3 (Numérotation automatique par l'appui sur touches mémoires)

L'enregistrement des numéros et des paramètres se fait grâce au petit clavier situé au dos de l'appareil.



Clavier de programmation

Appel auto HD 2000 Urgence 1 « Appel au décroché » et « Urgence à clavier »

- 1) Raccorder le poste au réseau
- 2) Décrocher le combiné.
- 3) Appuyer sur la touche PGR du petit clavier
Un « Bip » de confirmation valide l'appui sur la touche.
- 4) Appuyer sur la touche P (Pause).
Un « Bip » valide l'appui sur la touche
- 5) Composer le numéro à enregistrer avec s'il y a lieu des pauses (P= 2 sec.), R (Flashing), * ou #.
Un « Bip » de confirmation valide l'appui sur la touche
- 6) Appuyer sur la touche « Mx ».
Un double « Bip » de confirmation se fera entendre.
- 7) Raccrocher le combiné.

NOTA: En cas de mauvaise manipulation un long « Bip » grave se fait entendre, raccrocher le combiné et recommencer l'opération.

NOTA : Pour effacer un numéro en mémoire, procéder comme de 1 à 4, sauter le paragraphe 5 (Ne pas composer de numéro) et terminer comme en 6 et 7.

NOTA : Les postes HD 2000 Urgence 1 « Appel au décroché » et « Urgence à clavier » sont configurés en usine avec le mode « Urgence ».

10

En cas de défaut voir « Programmation des paramètres » (Voir page 12) et configurer le poste en mode « Urgence » :

Code paramètre	04
Configuration paramètre	Urgence :1

Mode 2 Urgence 2000 2 ou 3 mémoires

- 1) Raccorder le poste au réseau
- 2) Décrocher le combiné.
- 3) Appuyer sur la touche PGR du petit clavier.
Un « Bip » de confirmation valide l'appui sur la touche.
- 4) Composer le numéro à enregistrer avec s'il y a lieu des pauses (P= 2 sec.), R (Flashing), * ou #.
Un « Bip » de confirmation valide l'appui sur la touche
- 5) Appuyer sur la touche mémoire concernée.
Un double « Bip » de confirmation se fera entendre.
Recommencer l'opération pour chaque touche mémoire.
- 6) Raccrocher le combiné.

NOTA: En cas de mauvaise manipulation un long « Bip » grave se fait entendre, raccrocher le combiné et recommencer l'opération.

NOTA : Pour effacer un numéro en mémoire, procéder comme de 1 à 3, sauter le paragraphe 4 (Ne pas composer de numéro) choisir et appuyer sur la touche mémoire à effacer comme en 5 et terminer comme en 6.

NOTA :Les postes HD 2000 Urgence2 ou 3 sont configurés en usine avec le mode « Normal ».

En cas de défaut voir « Programmation des paramètres » (Voir page 12) et configurer le poste en mode « Normal » :

Code paramètre	04
Configuration paramètre	Normal :0

Programmation des paramètres

Rappel : Les postes HD2000 Urgence sont configurés par défaut, en sortie usine, avec les paramètres suivants :

- Code d'accès : 0000
- Numérotation : FV
- Flashing : 270 ms
- Rapport Fermeture/Ouverture: 66/33 ms
- Accès à la programmation mémoire : Non verrouillé
- Limitation de la numérotation clavier : Non verrouillée

Pour intervenir sur ces paramètres, procéder comme suit :

- 1) Vérifier que le poste est raccordé à une ligne téléphonique.
- 2) Appuyer sur la touche « PGR » du petit clavier.
- 3) Tout en maintenant l'appui sur « PGR », décrocher le combiné.
- 4) Double bip de validation dans le combiné.
- 5) Relâcher la touche « PGR ».
- 6) Composer le code à 4 chiffres d'accès à la programmation (0000 en sortie usine)
Il est possible de modifier ce code (Voir dans le TABLEAU DES PARAMETRES page 14-15).
- 7) Si le code est exact, il sera validé par 2 « Bips » aigus et l'entrée en mode de programmation sera activée. (Si le code est inexact, un « Bip » grave sanctionnera l'opération et le poste retournera en mode conversation).
- 8) Composer ensuite le code à 2 chiffres du paramètre à modifier (Voir dans le TABLEAU DES PARAMETRES page 14-15)
- 9) 2 « Bips » aigus valideront la sélection du paramètre à modifier.

10) Selon le cas composer le numéro correspondant au nouveau paramètre choisi ou aux limitations souhaitées.

12

11) Confirmer la fin du réglage de ce paramètre en appuyant sur la touche « PGR ».

12) 2 « Bips » aigus valideront l'enregistrement du paramètre modifié.

13) Recommencer l'opération autant de fois que de paramètres à modifier ou quitter le mode de programmation en raccrochant le combiné.

Reset général

Permet la remise à zéro des mémoires, du code et de tous les paramètres pour un retour à la configuration par défaut en sortie usine.

- 1) Vérifier que le poste est raccordé à une ligne téléphonique.
- 2) Appuyer sur la touche « RES » située sur le petit clavier de programmation au dos du poste.
- 3) Tout en maintenant l'appui sur « RES », décrocher le combiné.
- 4) Double bip de validation dans le combiné.
- 5) Relâcher la touche « RES ».
- 6) Composer le code de reset général : « 1-5-9 ».
- 7) Si le code est exact il est validé par 2 « Bips » aigus (Ne pas raccrocher le combiné).
- 8) Attendre quelques secondes l'émission de 3 « Bips » qui signalent la remise à zéro.
- 9) Raccrocher le combiné.

Reset partiel

Cette opération permet la remise à zéro de tous les paramètres sans perdre le code d'accès à la programmation ni les numéros en mémoires (Voir dans le TABLEAU DES PARAMETRES page 14-15)

Les paramètres en GRISE correspondent à la configuration par défaut « Usine »					
Choix des paramètres	Code d'accès	Bip de validation	Configuration du paramètre	Appui pour validation	Bip de validation
Numérotation	00	2 Bips	Num DC : 0 Num FV : 1	Pgr	2 Bips
Numérotation DC	01	2 Bips	66/33 ms : 0 60/40 ms : 1	Pgr	2 Bips
Flashing	02	2 Bips	110 ms : 0 270 ms : 1 600ms : 2	Pgr	2 Bips
Verrouillage Programmation mémoires	03	2 Bips	Déverrouillage : 0 Verrouillage : 1	Pgr	2 Bips
Mode « Urgence »	04	2 Bips	Normal : 0 Urgence : 1	Pgr	2 Bips
Limitation de la durée de communication	10	2 Bips	Entrer le nombre de mn (1 à 9 mn), 0 pas de limite.	Pgr	2 Bips
Mise en route de la discrimination	20	2 Bips	0 Pas de discrimination 1 Discrimination	Pgr	2 Bips
Interdiction n°1 du premier digit	21	2 Bips	Composition du digit # si aucun digit	Pgr	2 Bips
Interdiction n°2 du premier digit	22	2 Bips	Composition du digit # si aucun digit	Pgr	2 Bips

Interdiction n°1 des 2 premiers digits	23	2 Bips	Composition des 2 premiers digits ## si aucun digit	Pgr	2 Bips
Interdiction n°2 des 2 premiers digits	24	2 Bips	Composition des 2 premiers digits ## si aucun digit	Pgr	2 Bips
Interdiction n°3 des 2 premiers digits	25	2 Bips	Composition des 2 premiers digits ## si aucun digit	Pgr	2 Bips
Interdiction n°4 des 2 premiers digits	26	2 Bips	Composition des 2 premiers digits ## si aucun digits	Pgr	2 Bips
Limitation du Nbr de digits et autorisation du clavier	30	2 Bips	De 01 à 29, « ## » pas de limitation « 00 » condamnation clavier « 99 » autorisation clavier après composition mémoire.	Pgr	2 Bips
Changement du code d'accès	40	2 Bips	Composez le nouveau code 2 fois pour confirmer. « 0 0 0 0 »	Pgr	2 Bips
RESET PARTIEL (Mémoires et code conservés)	50	2 Bips	Code d'accès à quatre chiffres	Pgr	2 Bips

Sonnerie

Le réglage du volume s'effectue avec le curseur situé sur le côté de l'appareil (Voir illustration page 4 et 5)
Volume maxi vers le haut de l'appareil.

NOTA : L'appel est signalé par le clignotement des LEDs.

Mise en attente du combiné (Installation murale)

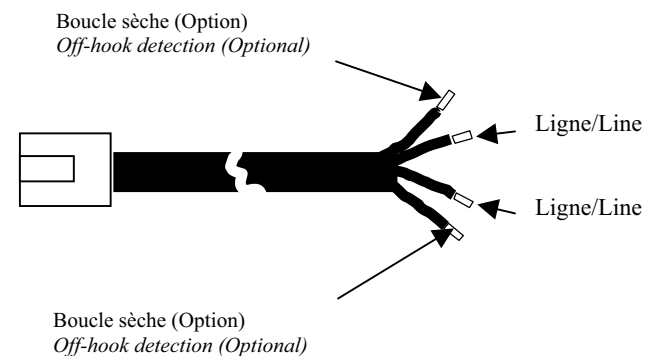
Voir illustration page 5

Un ergot situé au sommet du poste correspond à une découpe sous la portion inférieure de l'écouteur du combiné. Il permet de poser le combiné en attente sans provoquer le raccroché de la communication.

Installation murale, antivol, raccordement

Le HD 2000 Urgence est livré en standard en position murale avec un cordon de raccordement équipé d'une fiche PTT et un sachet comportant 3 vis et une rondelle de caoutchouc mousse.

NOTA : Si le raccordement doit être effectué sur un bornier de raccordement le cordon doit être sectionné afin d'accéder aux fils comme suit :



- 1) Percer 2 trous aux emplacements prévus sur le gabarit (Voir illustration pages 28-29) et positionner 2
16

vis de fixation en laissant un espacements suffisant entre les têtes de vis et le mur pour permettre d'intercaler l'épaisseur du fond du poste.

- 2) Si le poste doit être sécurisé contre les tentatives d'enlèvement ou de vol, prévoir de percer un troisième trou à l'endroit prévu pour la vis anti-vol.
- 3) Raccordement : Brancher le raccordement dans le connecteur situé au fond du poste (Voir illustration page 6 et 7). Faire cheminer le cordon pour une sortie au choix vers le haut ou vers le bas.
- 4) Présenter le fond de l'appareil en alignant les 2 orifices face aux vis. Glisser le poste vers le bas pour le bloquer.
- 5) Pour la fonction anti-vol : une fois le poste installé, introduire la troisième vis dans l'orifice anti-vol (Voir illustration page 6 et 7). Visser à fond et boucher l'orifice à l'aide de la rondelle caoutchouc mousse fournie avec le poste.

Installation mobile en option (Voir pages 6-7-28)

Le HD 2000 peut être équipé en option du kit « Installation mobile ».

Ce kit comprend une vis, un socle lesté, un jeu de pédales de maintien du combiné, les pieds anti-dérapants.

- 1) Dévisser les 2 vis de fixation des pédales de maintien mural.
- 2) Retirer les pédales de maintien mural et insérer les pédales de maintien mobile.
- 3) Revisser les vis de fixation de pédale.
- 4) Brancher le cordon de combiné.
- 5) Insérer le socle lesté.
- 6) Placer la vis fournie avec le kit dans le logement de la vis anti-vol et visser la.
- 7) Brancher le cordon de raccordement dans le connecteur situé dans la cavité au fond du poste (Voir illustration page 6 et 7), faire cheminer le cordon.
- 8) Coller les pieds anti-dérapants.

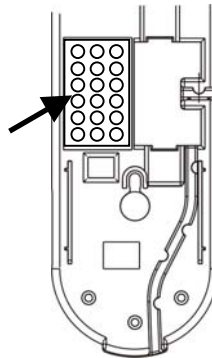
Introduction

There are 4 different models of HD2 Urgence telephones :

- HD2000 Urgence 1 with direct dialling of 1 programmed number when lifting the handset.
- HD2000 Urgence 2 : direct dialling of 2 programmed numbers when depressing key M1 or M2.
- HD2000 Urgence 3 : direct dialling of 3 programmed numbers when depressing key M1, M2 or M3.
- HD2000 Urgence à clavier with automatic dialling of 1 pre-programmed number when lifting the handset. The keypad allows PIN code access to automated attendants or services. EEPROM memory back-up avoids unfortunate erasure of memories even when the phone is disconnected from the line. No AC or battery required.

Programming memories requests to use the small keypad keys. (see drawing page 7).

Small keyboard location



Designed for wall mount and desk use (Optional), the HD 2000 Urgence telephone can be connected to CO line or behind PBXs.

Dialling mode

Dialling mode can be selected . See “SETTINGS PROGRAMMING” section, page 22

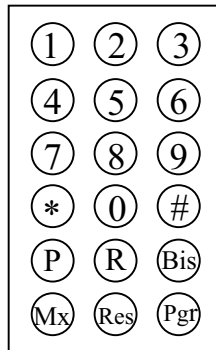
*NOTE : When dialling in the pulse mode, depressing key # or * automatically switches to tone dialling, giving access from a pulse PABX to tone systems. When returning to on-hook, the telephone automatically turns back to pulse mode.*

Memory programming/erasing

There are 2 different memory programming modes:

- Mode 1 is intended for the HD2000 Urgence1 and Urgence à clavier model with automatic dialling of a programmed number when picking up the handset.

- Mode 2 is intended for the HD2 Urgence 2 or 3. Programmed numbers are dialled out when depressing memory keys).



Programming Keypad

**Mode 1- HD2000 Urgence 1 programming and
Urgence à clavier (Automatic off-hook dialling):**

- 1) Make sure HD2000 Urgence is connected to the line.
- 2) Lift the handset.
- 3) Depress "PGR" key located on the small keypad
(Located at the back of the unit).
A "beep" sound should be heard through the receiver.
- 4) Depress "P" (Pause) key located on the small
keypad.
A "beep" sound should be heard through the receiver.
- 5) Dial the telephone number to store including *, # or
"Pause" if needed (22 digits maxi).
- 6) Press "MX" key.
A double "beep" sound confirms the right storage.
- 7) Replace the handset on hook.

*NOTE : In case of wrong operation, a long "beep"
sound is emitted. Replace the handset on hook and start
again from the beginning.*

*NOTE: To erase a number stored in memory, proceed
from 1 to 4, skip section 5 (Do not enter any digit) and
terminate as in 6 and 7.*

*NOTE: HD2000 Urgence 1 and Urgence à clavier
factory settings come with "Urgence " mode. In case of
wrong operation, see « LIST OF SETTINGS » pages
24-25 and check that "Urgence" mode is selected.*

Setting access code : 04
Setting choice Urgency:1

Mode 2 HD2000 Urgence 2 or 3

- 1) Make sure HD2000 Urgence is connected to the line.
- 2) Lift the handset.
- 3) Depress "PGR" key located on the small keypad.
A "beep" sound should be heard through the receiver.
- 4) Dial the telephone number to store including *, # or "Pause" if needed (22 digits maxi).
- 5) Press the memory location "M1, M2, M3".
A double "beep" sound confirms the right storage.
- 6) Replace the handset on hook.

Repeat operation 3 to 5 for the other memories.

NOTE : In case of wrong operation, a long "beep" sound is emitted. Replace the handset on hook and start again from the beginning.

NOTE: To erase a number stored in memory, proceed from 1 to 3, skip section 4 (Do not enter any digit) press the memory to erase as in 5 and terminate as in 6 and 7.

NOTE: HD2000 Urgence2 and 3 factory settings come with "Normal " mode. In case of wrong operation, see « LIST OF SETTINGS » pages 24-25 and check that "Normal" mode is selected.

Setting access code : 04
Setting choice Normal:0

Settings programming

Note : HD2000 Urgence standard factory settings come with :

- Programming access code = 0000
- Dialling = Tone
- Hook-Flash duration = 270 ms
- Pulse mark-break ratio = 66/33
- Access to memory programming = unlocked
- Call barring = unlocked

To change settings, proceed as follows :

- 1) Make sure the telephone is connected to a powered C.O. or PABX line.
- 2) Depress « PGR » key located on the small keypad (Located at the back of the unit).
- 3) While keeping « PGR » key depressed , pick-up the handset .
- 4) Release « PGR » key.
- 5) 2 sharp « beep » tones will confirm entering the settings programming mode.
- 6) Enter the 4 digits programming access code with the keypad (factory pre set code is : 0000)
This code can be modified (see « LIST OF SETTINGS » section, pages 24-25).
- 7) If the right code is entered, 2 short « beep » tones will be heard and the access to settings, changes will be authorized.
If a wrong code is entered, a low « beep » tone will be heard and the unit will return to talk mode.
- 8) Enter the 2 digits selected setting access code (see « LIST OF SETTINGS » section pages 24-25)
- 9) 2 sharp « beep » tones confirming the selection will be heard.
- 10) Enter your custom setting choice or the code or number to store.
- 11) Terminate your setting by depressing « PGR » key.

12) 2 sharp « beep » tones will confirm the storage of your new setting.

13) For other settings, proceed with operations 2 up to 11.

Total Reset

General reset operation erases memories, access code and will return all settings to factory settings (see « SETTINGS PROGRAMMING » section page 22).

1) Make sure the telephone is connected to a powered C.O. or PABX line.

2) Depress « RESET » key (On the small keypad located at the back of the unit).

3) While keeping « RESET » key depressed, pick-up the handset.

4) 2 sharp « beep » tones will be heard.

5) Release « RESET » key.

6) Enter general reset code on the keypad : « 1-5-9 ».

7) If the right code is entered, 2 sharp « beep » tones will be heard (Don't hang up the handset).

8) Wait several seconds until 3 « beep » tones can be heard, confirming the general reset operation.

9) Hang up the handset.

Partial reset

Partial reset operation will return almost all settings to factory settings, but the 4 digits programming access code as well as all numbers stored into memories will be saved (see « LIST OF SETTINGS » section pages 24-25).

Factory settings are in GREY					
Setting	Setting access code	Access confirmation	Setting choices	Press to valid	Valid confirmation
Dialling mode	00	2 «beep»	Pulse : 0 DTMF : 1	Pgr	2 «beep»
Pulse M/B ratio	01	2 «beep»	66/33 ms : 0 60/40 ms : 1	Pgr	2 «beep»
Hook-flash	02	2 «beep»	110 ms : 0 270 ms : 1 600ms : 2	Pgr	2 «beep»
Memories program barring	03	2 «beep»	No : 0 Yes : 1	Pgr	2 «beep»
« Urgency » mode	04	2 «beep»	Regular : 0 Urgency : 1	Pgr	2 «beep»
Conversation timer	10	2 «beep»	1 up to 9 min, 0 no timer.	Pgr	2 «beep»
Call barring	20	2 «beep»	No : 0 Yes : 1	Pgr	2 «beep»
Barring of 1st digit dialled	21	2 «beep»	Enter the digit to bar # No digit barred	Pgr	2 «beep»
Barring another 1st digit dialled	22	2 «beep»	Enter the digit to bar # No digit barred	Pgr	2 «beep»
Barring 2 first digits dialled	23	2 «beep»	Enter the 2 digits to bar # No digits barred	Pgr	2 «beep»

Barring a second set of 2 first digits dialled	24	2 «beep»	Enter the 2 digits to bar # No digits barred	Pgr	2 «beep»
Barring a third set of 2 first digits dialled	25	2 «beep»	Enter the 2 digits to bar # No digits barred	Pgr	2 «beep»
Barring a fourth set of 2 first digits dialled	26	2 «beep»	Enter the 2 digits to bar # No digits barred	Pgr	2 «beep»
Limitation of the number of digits dialled	30	2 «beep»	01 up to 29 (Enter 01 up to 29), «##» no limitation «00» no dialling «99» dialling possible after memory	Pgr	2 «beep»
Changing the programming access code	40	2 «beep»	Enter the new digits twice «0000»	Pgr	2 «beep»
Reset to factory settings (Memories and access code don't change)	50	2 «beep»	Enter the programming access code (4 digits)	Pgr	2 «beep»

Ringer

Ringer volume can be adjusted with the sliding switch located on the right side of the telephone.

NOTE: Calls are indicated by the blinking LEDs.

Handset on hold position (Wall-mount position)

See page 4 and 5. This feature can be used to secure the handset while waiting for someone to “come to the phone” without going back to on-hook condition.

Wall mount installation

The HD2000 Urgence comes with a line cord and a small plastic bag containing 1 thin screw and a foam plug to be used for preventing theft or unauthorized removal and 2 bigger screws for wall mount fixing.

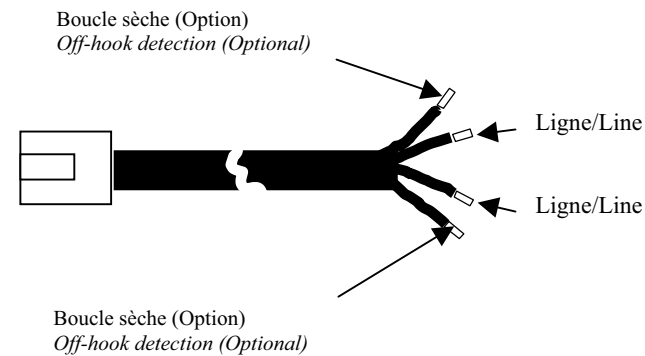
1-Drill 2 holes as shown on the wall mounting layout.

Install the 2 bigger screws in those holes on the wall.

2- If the telephone must be secured against thefts or unauthorized removal, drill a third hole as shown on the wall mounting layout.

3- Align the 2 slots at the back of the HD 2000 in front of the 2 screws and pull down.

4- If needed, install the third screw through the hole located above the telephone (See pages 28 and 29) and hide it with the foam plug.



Desk mount installation (Optional) see page 28

Use the optional desk-mount kit including one securing screw, a loaded desk mount base, 2 desk-mount black latches and the 4 non slip pads.

1- Take off the 2 screws located on the base of the unit.

2- Pull of the 2 wall-mount black latches and replace them by 2 smaller desk-mount black latches.

3- Replace the 2 fixing screws.

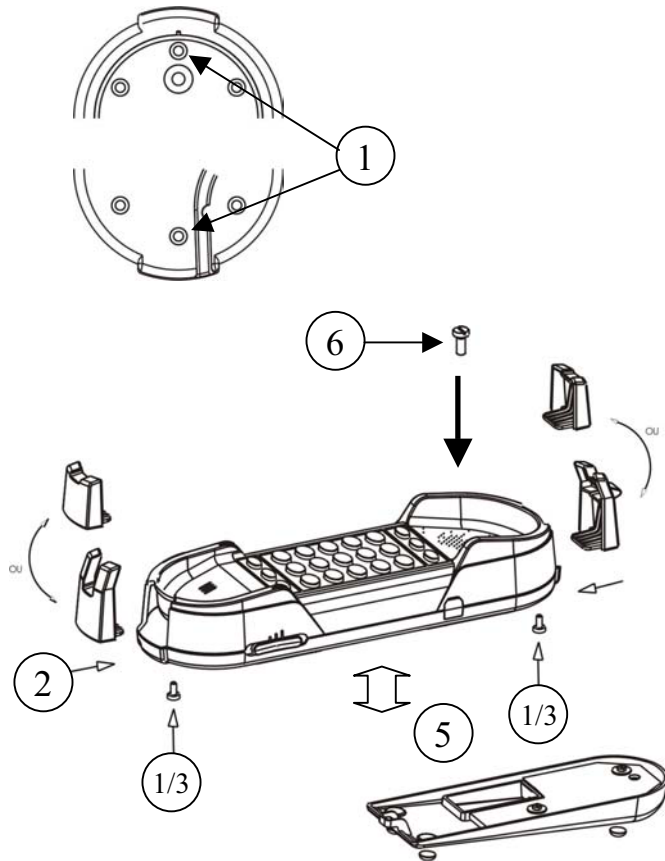
4- Connect the handset cord.

5- Insert the desk-mount base.

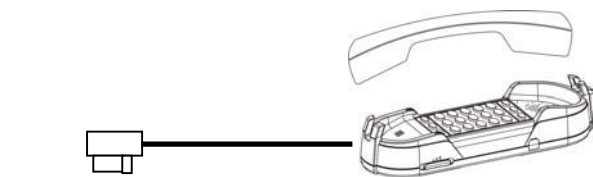
6- Fix the base inserting the securing screw through the top side of the telephone.

7-Connect the line cord to the line cord connector in the bottom of the telephone (See page 26).

8-Place the non slip pads.



235 mm



Ce terminal est conçu pour être raccordé sur un réseau téléphonique (Classé TRT3 au sens de la norme EN60950 amendements 1 à 11).
TRT3 security level according to EN60950 A1 to A11.

